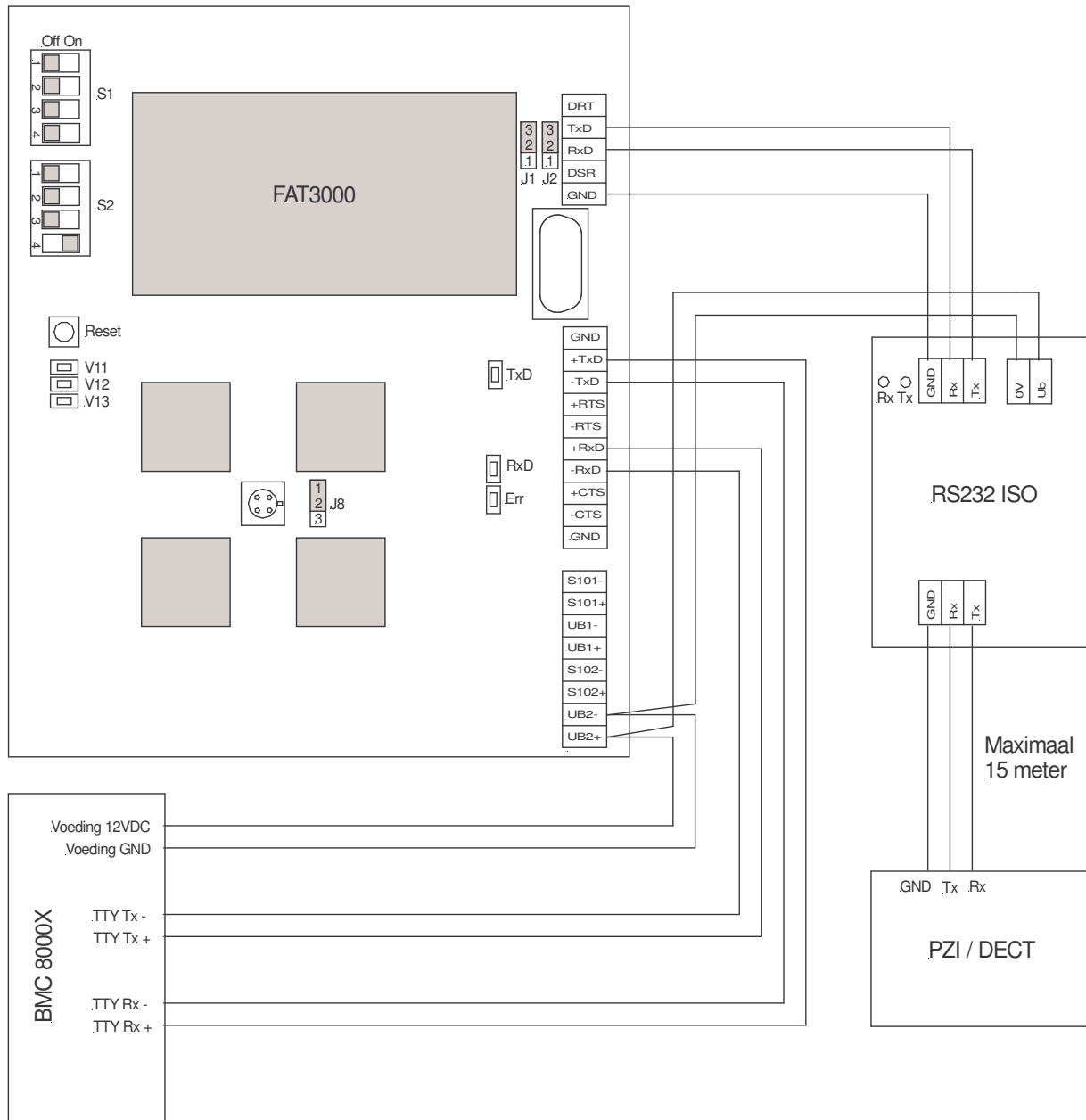


MONTAGE EN PROGRAMMERING ESPA INTERFACE TYPE ESPA.10 en ESPA.20

Het aansluitschema



17 december 2007

MONTAGE EN PROGRAMMERING ESPA INTERFACE TYPE ESPA.10 en ESPA.20

Het monteren van de espa interface

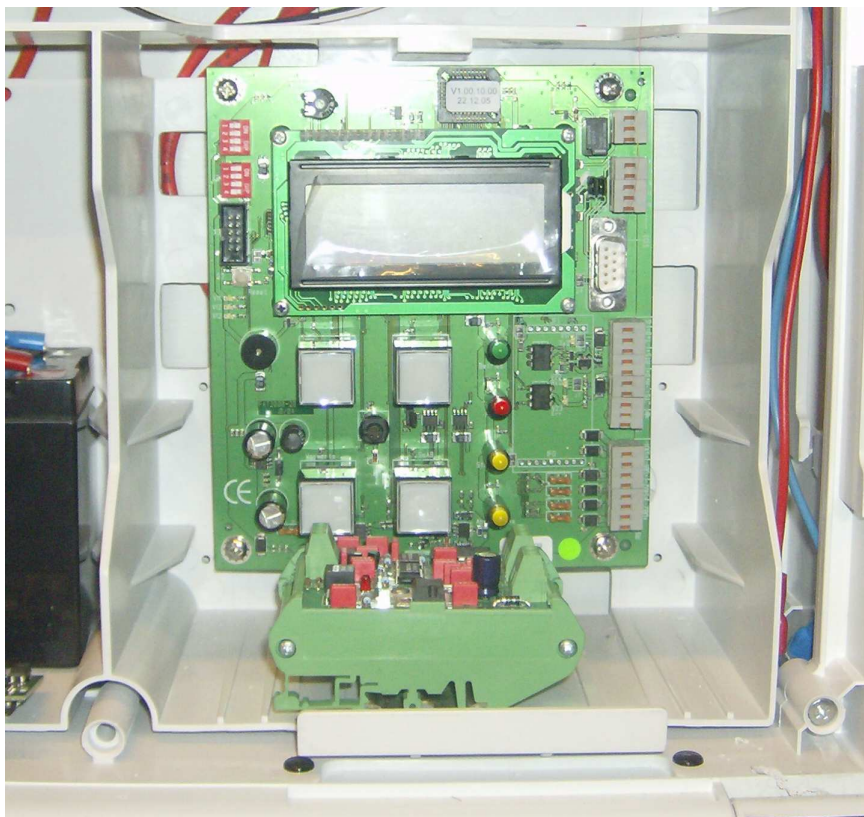
De interface type ESPA.20 wordt compleet toegeleverd.

De interface type ESPA.10 wordt ingebouwd in de brandmeldcentrale type 8000M.

De benodigde montagematerialen worden los meegeleverd.

Opmerkingen:

- De metalen behuizing wordt niet gebruikt.
- 3 van de 4 bevestigingsgaten zijn standaard in de brandmeldcentrale aanwezig. Het 4^e gat dient ter plaatse te worden geboord (5mm)



Het inbedrijfstellen van de espa interface

Programmeer de TTY uitgang van de brandmeldcentrale met de instelling "TTY Paralleltableau 4820"

Het niet juist functioneren van de espa interface (en de polling) veroorzaakt een RL storing.

De standaard instellingen en verklaring van de LED's op de espa interface:

- DIP schakelaar S2 4 op on, de overige op off (espa activeren)
- Jumper J8 op stand 1-2 (naar boven)
- Jumper J1 en J2 op stand 2-3 (naar boven).
- Groene LED TxD en RxD geven de communicatie aan met de brandmeldcentrale. Deze dienen continu te branden. Elke 20 seconden (ca.) is te zien dat er data wordt verstuurd (onregelmatig knipperen)
- Rode LED Err geeft aan dat de + en – van de RxD klemmen gewisseld zijn.
- Op galvanische scheider type RS232 ISO zijn twee indicatoren aanwezig. Het oplichten hiervan geeft het dataverkeer aan. Bij een polling zullen beide in een vaste regelmaat oplichten.

MONTAGE EN PROGRAMMERING ESPA INTERFACE TYPE ESPA.10 en ESPA.20

Het programmeren van de espa interface geschiedt met het programma FatProgWin.

Hierbij wordt gebruik gemaakt van de (oude) seriële interface type 769828 (met com poort aansluiting)

De beschrijving van het programma staat beschreven op blz 3 t/m 8

Het programmeren van de espa interface dmv de seriële interface:

- Verbindt de PC met de basiseenheid.
- Alle DIP schakelaars op off.
- Jumper J8 op stand 2-3 (naar beneden)
- Druk 1x op reset

Het programma kan nu worden verstuurd.

Herstel na het programmeren de normale situatie:

- Verbreek de verbinding met de PC
- DIP schakelaar S2 4 op on, alle overige op off.
- Jumper J8 op stand 1-2 (naar boven)
- Druk 1x op reset.

Het programmeren van de espa interface dmv een nulmodem kabel:

- Verbind de PC met de basiseenheid.
- DIP schakelaar S1-4 op on, alle overige DIP schakelaars op off.
- Jumper J8 op stand 1-2 (naar boven)
- Jumpers J1 en J2 op stand 1-2 (beneden)
- Druk 1x op reset

Het programma kan nu worden verstuurd.

Herstel na het programmeren de normale situatie:

- Verbreek de verbinding met de PC
- DIP schakelaar S2-4 op on, alle overige op off.
- Jumper J8 op stand 1-2 (naar boven)
- Jumper J1 en J2 op stand 2-3 (naar boven)
- Druk 1x op reset.

Testprogramma PSA moduul

Indien het niet mogelijk is een test uit te voeren met de espa ontvanger kan het PSA moduul gebruikt worden.

Verbindt de PC via de compoort met de uitgang van de espa interface.

Het PSA moduul verzorgt de noodzakelijke polling met de espa interface en de verstuurde berichten kunnen worden uitgelezen.

Het PAS moduul staat op blz 8, 9 en 10 nader omschreven.

Technische gegevens espa uitgang

Uitgang	: Formaat	RS232
	Protocol	ESPA 4.4.4
	Baudrate	1200
	Parity	E (even)
	Data bits	7
	Stop bits	2
Protocol ESPA 4.4.4	: Oproeptide	1 t/m 9999 (standaard 900)
	Tooncode	7

MONTAGE EN PROGRAMMERING ESPA INTERFACE TYPE ESPA.10 en ESPA.20

Beschrijving van het programma FatProgWin

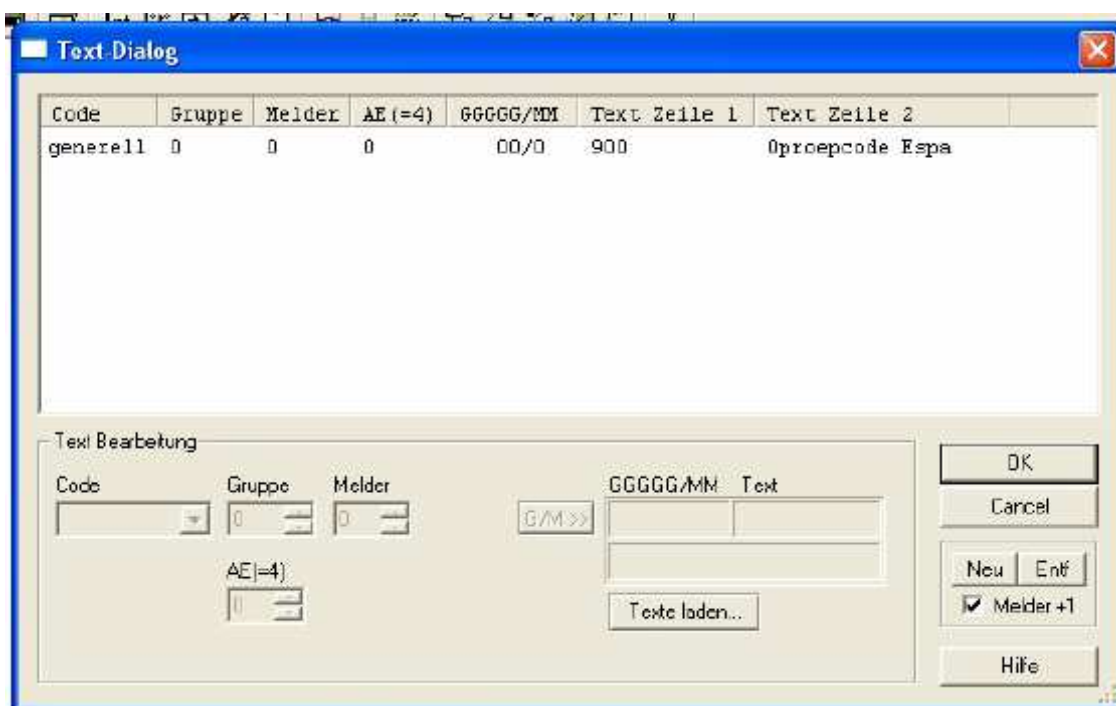
Start het programma

Gebruik alleen het programma versie 3.1.7.0 (of hoger) welke door Novar Nederland B.V. beschikbaar is gesteld. Maak beslist geen gebruik van het programma welke op een losse CD wordt meegeleverd.

Open het bestand "EspaNL1.fat". Dit bestand wordt als een sjabloon gebruikt waarin alle basisinstellingen al gemaakt zijn.



Texte Open dit venster met het menu <konfiguration> <texte>



De 1^e regel dient altijd te zijn ingesteld

- Code = generell
- Groep 0 melder 0
- Text Zeile 1 = het nummer van de oproeocode.
- Text Zeile 2 = niet in gebruik, dit venster mag niet leeg zijn.

MONTAGE EN PROGRAMMERING ESPA INTERFACE TYPE ESPA.10 en ESPA.20

Voor het laden van de teksten vanuit de brandmeldcentrale, druk op de knop "Tekste laden"

Druk op de knop "hinfuegen"

Er verschijnt een venster waarin een "prc"bestand geladen kan worden.

Het "prc"bestand is een export bestand van tools8000
En bevat alle groep en meldertesten
Indien de informatie uit meerdere brandmeldcentrales in een essernet afkomstig is, dient per brandmeldcentrale een "prc" bestand geladen te worden.

Na het laden van de teksten ontstaat het onderstaande venster.

Code	Gruppe	Melder	AE(=4)	GGGGG/MM	Text Ze...	Text Zeile 2
generell	0	0	0	00/0	900	Oproeppcode Espa
generell	11	0	4	11/0		FLITSLICHT HFD.INGAN
generell	12	0	4	12/0		BRAND HOOGB.EXPEDITI
generell	13	0	4	13/0		GBS STORING
generell	14	0	4	14/0		FLITSL.POMPKAMER
generell	15	0	4	15/0		FLITSLICHT EXP.INGAN
generell	16	0	4	16/0		CASCADE LED 2 PANELE
generell	17	0	4	17/0		CASCADE LED 4 PANELE
generell	18	0	4	18/0		CASCADE LED 15 PANEL
generell	19	0	4	19/0		Drukomp KT 1 t/m 5

MONTAGE EN PROGRAMMERING ESPA INTERFACE TYPE ESPA.10 en ESPA.20

Verklaring van de regels:

- Code, deze staat altijd op generell.
- Gruppe en Melder zijn het groep- en meldernummer.
Indien er geen meldernummer aanwezig is wordt meldernummer "0" geplaatst.
- AE, dit is een code voor de tekst. AE = 0 betekent een brandmelder
AE = 4 betekent een relais. Deze worden niet gebruikt en kunnen worden verwijderd.
- GGGGG/MM Het groep- en meldernummer, deze worden automatisch gegenereerd.
- Text Zeile 1, deze blijft leeg.
- Text Zeile 2, hierin staat de gewenste tekst. Deze is maximaal 20 karakters lang.
Bij het laden van de tekst uit de brandmeldcentrale worden de laatste 4 karakters niet ingelezen.

Code Tabellen Editor open dit venster met het menu <konfiguration> <Code-Tabellen>

BMZ-Code	int.Code	Summer	Relais	Bedeutung	ESPA
0028	00	Aus	Aus	Feuer	kommand
0004	01	Aus	Aus	Störung	Aus
0008	01	Aus	Aus	Störung	Aus
000C	01	Aus	Aus	Störung	Aus
0034	13	Aus	Aus	Abschallig	Aus
0058	13	Aus	Aus	Abschallig	Aus
0044	13	Aus	Aus	Abschallig	Aus
0038	25	Aus	Aus	Tech Alarm	kommand
FFFF	FF	Aus	Aus	-----	Aus
FFFF	FF	Aus	Aus	-----	Aus
FFFF	FF	Aus	Aus	-----	Aus
FFFF	FF	Aus	Aus	-----	Aus
FFFF	FF	Aus	Aus	-----	Aus
FFFF	FF	Aus	Aus	-----	Aus
FFFF	FF	Aus	Aus	-----	Aus

Bearbeitung

BMZ-Code: int.Code:

☐ Relais-Sonderfunktion (nur FAT2002!)

Summer: ☐ Aus ☐ statisch Ein ☐ pulsierend Ein

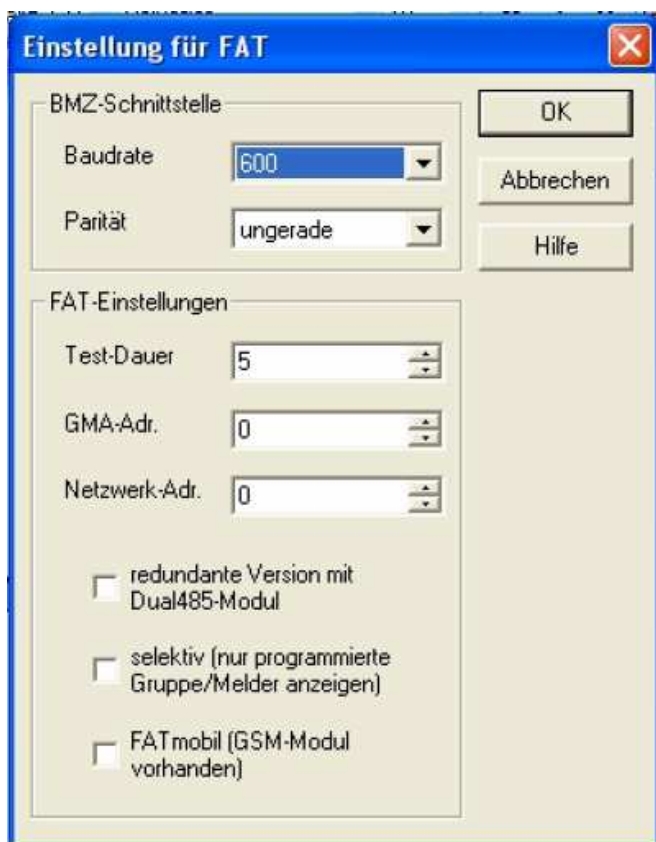
ESPA: ☐ Aus ☐ kommand ☐ kommand + gehend

Buttons: OK, Abbrechen, Zurücksetzen, Hilfe

Hier wordt de vertaling gemaakt van de codes van de brandmeldcentrale naar de codes van de espa interface. Let erop dat voor de brandmeldingen en technische alarmen de regel ESPA ingesteld staat als "Kommend"

MONTAGE EN PROGRAMMERING ESPA INTERFACE TYPE ESPA.10 en ESPA.20

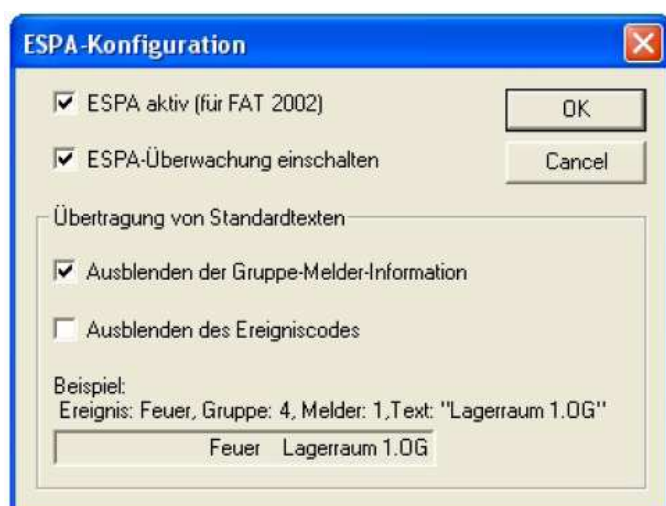
System-Konfig open dit venster met het menu <konfiguration> <System-Konfig>



Deze instellingen handhaven zoals aangegeven.

Kommentar en **System 3000** zijn niet van toepassing

ESPA open dit venster met het menu <konfiguration> <Espa>



ESPA aktiv = de espa uitgang activeren.

Espe Überwachung einschalten = de bewaking van de polling met de espa ontvanger inschakelen. Deze bewaking is altijd noodzakelijk.

Übertragung von Standardtexten
Hier kan een keuze worden gemaakt of het groep- en meldernummer wordt verstuurd en of de tekst "brand" en "tech al" wordt verstuurd. Standaard word de instelling aangehouden zoals links weergegeven.

MONTAGE EN PROGRAMMERING ESPA INTERFACE TYPE ESPA.10 en ESPA.20

Sprache Deze instellen op Nederland.

Transfer Konfigurationsdaten Open dit venster met het menu <Transfer> <Konfigurationsdaten>

Hiermee wordt het programma naar de interface verstuurd.

Plaats de espa interface in de programmeermode (zie blz 2)

Druk op de knop "start" om de interface te programmeren



FAT-Rücklesen Open dit venster met het menu <Transfer> <FAT Rücklesen>

Hiermee wordt de espa interface uitgelezen.

Plaats de espa interface in de programmeer mode (zie blz 2)

Druk op de knop "..." En geef de plaats en de naam van het bestand aan.

Druk op de knop "start" om de interface uit te lezen.



Firmware laden open dit venster met het menu <Transfer> <Firmware laden>

Hiermee wordt de systeemsoftware vervangen.

Plaats de espa interface in de juiste programmeermode (zie blz 2)

Druk op de knop "..." En geef de plaats en de naam van het bestand aan. (*.HEX bestand)

Druk op de knop "start" om systeemsoftware te overschrijven.



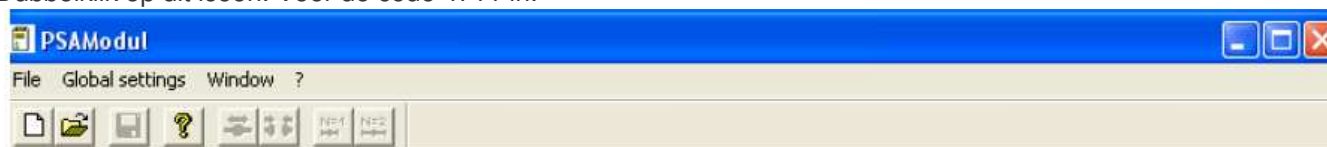
MONTAGE EN PROGRAMMERING ESPA INTERFACE TYPE ESPA.10 en ESPA.20

PC-Einstellungen open dit venster met het menu <Transfer> <PC-Einstellungen>
Hier wordt de instelling voor de COM-poort van de PC gemaakt.
De overige instellingen niet aanpassen.



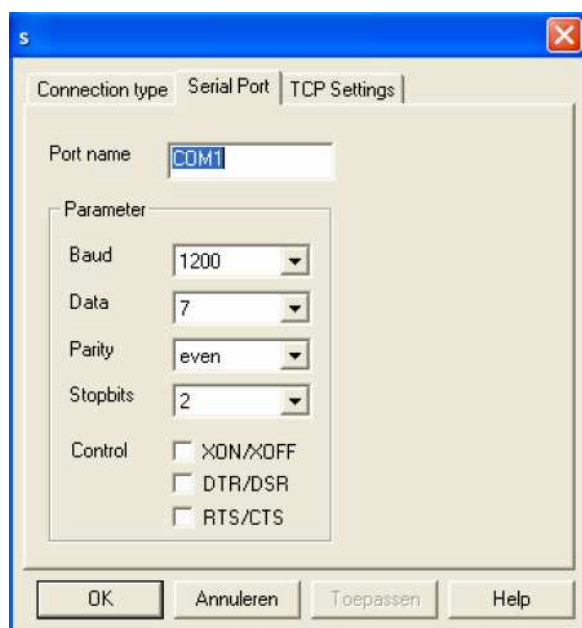
Beschrijving van het programma PSA moduul

Het programma is een .exe bestand en hoeft niet geïnstalleerd te worden.
Bij het openen van dit bestand verschijnt er een icoon op de takenbalk links onder op het scherm.
Dubbelklik op dit icoon. Voer de code 4711 in.



Open het slabloon FAT_sendet_nach_PSA.esp

Connection settings Open dit venster met het menu <PSA> <Connectionsettings>.



Kies de 2^e TAB "Serial Port".

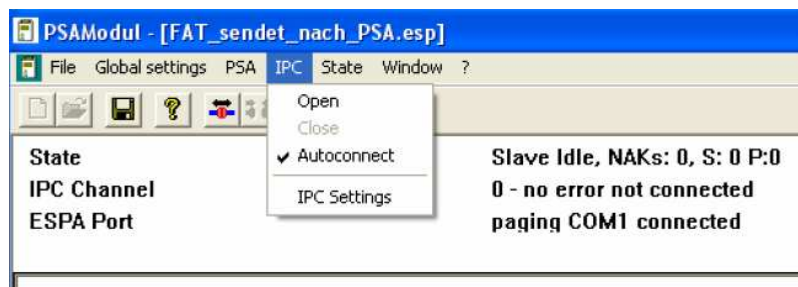
Stel het compoort nummer van de PC in.

De overige data (parameter) niet instellen.
Dit de instelling van de espa interface (1200 E 7 2)

MONTAGE EN PROGRAMMERING ESPA INTERFACE TYPE ESPA.10 en ESPA.20

Autoconnect

Zorg ervoor dat deze altijd aan staat.

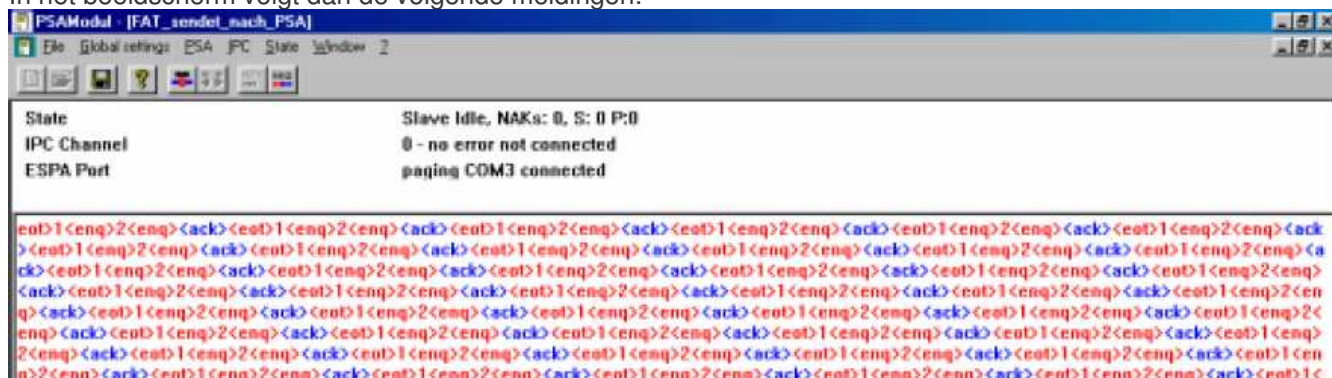


Het programma maakt nu zelf een verbinding met de espa interface.

Het verloop van alle data kan zichtbaar worden gemaakt door de toetsen N1 en N2 als volgt in te stellen:



In het beeldscherm volgt dan de volgende meldingen:



Rood = data uit de espa interface

Blauw = data uit de PSA module.

De opbouw van een datastreng

In rust is er een polling tussen de espa interface en de espa ontvanger.

<eot>1

Einde tekstbericht van de espa zender.

Dit bericht wordt iedere keer opnieuw verstuurd om een eventuele voorgaande melding te resetten.

 2

Verzoek tot zenden (naar espa ontvanger = 2)

<ack>

Bevestiging

MONTAGE EN PROGRAMMERING ESPA INTERFACE TYPE ESPA.10 en ESPA.20

Indien er een melding verzonden wordt ziet deze er als volgt uit:

- <soh>1** Start of header (start bericht) vanuit de espa zender = 1
- <stx>** Start of tekst (start tekstblok)
- 1<us> 900<rs>** Data flag 1 geeft de oproepcode weer. In dit voorbeeld is dat 900
<us> = unit separator <rs> record separator
- 2<us>tekstblok<rs>** Data flag 2 geeft het tekstblok weer.
- 3<us>0<rs>** Data flag 3 geeft de tooncode weer

Waarde	Tooncode	Toonoproep
0	7	Sirene
1	1	1 beep
2	2	2 beep
3	3	3 chime
4	4	Internal ring
5-8	5	External ring
9	6	Sirene

Standaard wordt de waarde 0 (tooncode 7) verstuurd

- 4<us>3<rs>** Data flag 4 is het type oproep (3 = standaard oproep)
- 5<us>1<rs>** Data flag 5 is het nummer van de oproep (staat normaal op 1)
- 6<us>1** Data flag 6 geeft de prioriteit (1 = standaard = zeer hoog)
- <etx>** End of tekst (einde tekstblok)
- <ack>** Bevestiging

Als complete datasteng

<eot>1<enq>2<enq><ack><soh>1<stx>1<us> 900<rs>2<us>tekstblok<rs>3<us>0<rs>4<us>3<rs>5<us>1<rs>6<us>1<ack>

MONTAGE EN PROGRAMMERING ESPA INTERFACE TYPE ESPA.10 en ESPA.20

Het oplossen van problemen

Het programmeren van de espa interface lukt niet:

- Controleer de juiste instelling van je com-poort op je laptop. <configuratiescherm> <systeem> <hardware> <apparaatbeheer> <poorten>
- Staan alle DIP schakelaars van S1 en S2 uit?
- Staat jumper J8 naar beneden? Let op dat deze recht gestoken is.
- Op reset gedrukt?
- Indien dit geen oplossing biedt, probeer een leeg bestand te versturen ("Esser Espa NL1.fat").

Er is geen espa verbinding of polling:

- Staat de espa ontvanger ingesteld op 1200/E/7/2 ?
- Draai Rx en Tx om
- Staat DIP schakelaar S2 4 aan? Alle overige uit.
- Staat Jumper J8 naar boven? Let op dat deze recht gestoken is.
- Op reset gedrukt?
- Staat in de 1^e regel van het programma "groep 00 melder 00 900 oproepcode 900?
- Op de RS232 iso bevinden zich twee LED's.
Maak de verbinding met de espa ontvanger los.
Indien één van de twee LED's regelmatig oplicht is dit een verzoek tot communicatie (polling)
- Probeer een verbinding te maken met het testprogramma "PSA moduul".

Wel een verbinding (polling), geen overdracht van de teksten.

- Komen de meldingen wel op het display?
Indien dit niet het geval is ontbreken de teksten of is er geen juiste verbinding met de BMC
- Staat DIP schakelaar S2 4 aan? Alle overige uit.
- Staat Jumper J8 naar boven? Let op dat deze recht gestoken is.
- Op reset gedrukt?
- Staat in de 1^e regel van het programma "groep 00 melder 00 900 oproepcode 900?
- Op de RS232 iso bevinden zich twee LED's.
Maak de verbinding met de espa ontvanger los.
Indien één van de twee LED's regelmatig oplicht is dit een verzoek tot communicatie (polling)
- Probeer een verbinding te maken met het testprogramma "PSA moduul".

De tekst naar de espa ontvanger geeft de tekst Feuer of Fire i.p.v. Brand.

- Is de stand van het programma FatProgWin versie 3.1.7.0 of hoger?
- Bij een nieuwe installatie gestart met het bestand "Esser Espa NL1.fat"?
- Stel de tekst in op Duitstalig.
- Verstuur het programma.
- Stel de tekst in op Nederlandstalig.
- Verstuur het programma.